



UNIVERSITA' degli STUDI ROMA TRE

AREA TECNICA

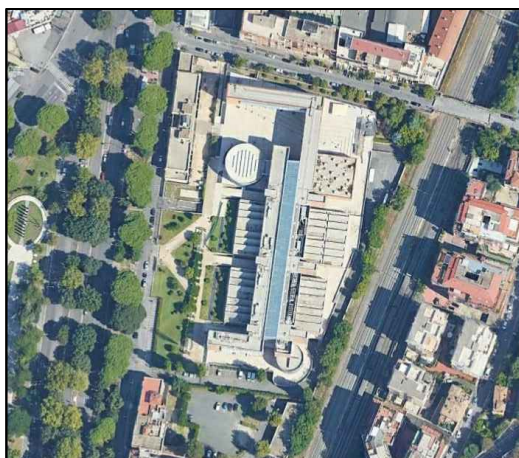
VIA OSTIENSE N°159 - 00154 ROMA

LAVORI DI MANUTENZIONE DEI SISTEMI DI SICUREZZA
E ANTINCENDIO A SERVIZIO DI EDIFICI UNIVERSITARI

LOTTO 03 - OST163

Via OSTIENSE n.163 - 00154 - ROMA

LAVORI DI MANUTENZIONE DELL'IMPIANTO
AUDIO DEL RETTORATO



PROGETTISTI

Per. Ind. Corrado Becucci
Corso Trieste 140
00198 Roma

N. ELABORATO:

03.04.47

NOME FILE:

SCALA:

DATA:

03 - LUG - 2019

TITOLO ELABORATO:

IMPIANTO DI DIFFUSIONE SONORA DI EMERGENZA
PIANO DI MANUTENZIONE

LOCALIZZAZIONE:

.....

REV.	DATA	DESCRIZIONE	REDATTO DA :	VERIFICATO DA :
00	03/07/2019	EMISSIONE		

EMESSO PER:

☐ COMMENTI

☐ APPROVAZIONE

☐ CANTIERE

☐ COME COSTRUITO (AS BUILT)

PIANO DI MANUTENZIONE

**MANUALE DI
MANUTENZIONE**

(Articolo 38 del D.P.R. 5 ottobre 2010, n.207)

OGGETTO: L03-OST - REALIZZAZIONE IMPIANTO DI DIFFUSIONE SONORA DI EMERGENZA
SEDE V. OSTIENSE 163 - ROMA
COMMITTENTE: UNIROMA3

03/07/2019, ROMA

IL TECNICO

(CORRADO BECUCCI)

PER. IND. CORRADO BECUCCI

PIANO DI MANUTENZIONE

Comune di: **ROMA**

Provincia di: **RM**

OGGETTO: L03-OST - REALIZZAZIONE IMPIANTO DI DIFFUSIONE SONORA DI
EMERGENZA SEDE V. OSTIENSE 163 - ROMA

CORPI D'OPERA:

° 01 UNIROMA3-L.03OST - IMPIANTO EVAC

UNIROMA3-L.03OST - IMPIANTO EVAC

L03OST-REALIZZAZIONE IMPIANTO DI DIFFUSIONE ACUSTICA DI EMERGENZA EVAC NELLA SEDE UNIROMA3 DI V. OSTIENSE 163

UNITÀ TECNOLOGICHE:

- 01.01 Impianto audio annunci emergenze
- 01.02 Impianto elettrico

Impianto audio annunci emergenze

Il sistema di annunci di emergenza è nella maggioranza dei casi composto dalle seguenti apparecchiature:

- unità centrale che svolge le funzioni di controllo e supervisione dell'impianto; generalmente è dotata di interfaccia di collegamento per basi microfoniche digitali, di scheda interna per messaggi di emergenza con memoria a stato solido, di ingressi audio ausiliari per il collegamento a fonti sonore esterne (tuner, CD, riproduttori di messaggi spot registrati, ecc.), di ingresso per postazione di emergenza VV.FF., di uscita per l'interfacciamento all'unità di commutazione e selezione zone, di interfaccia seriale per PC o stampante;
- stazione base microfonica con tastiera e display LCD, per chiamate selettive e generali, con uscita digitale per audio e controlli, collegabile a bus con cavo categoria 5;
- stazione base microfonica per emergenza (postazione VV.FF.);
- unità modulare di commutazione per lo smistamento delle linee audio su zone (il numero delle zone dipende dal tipo di centrale) dotata di amplificatore di riserva e test catena audio con segnale pilota ultrasonico;
- amplificatori di potenza per sistemi di diffusori a tensione costante;
- diffusori passivi per collegamenti a tensione costante;
- eventuale unità di rilevazione rumore ambiente per controllo automatico volume;
- gruppo statico di continuità per l'alimentazione di emergenza. L'impianto deve essere progettato nel rispetto delle funzioni di emergenza e nella maggioranza dei casi può funzionare sia come normale sistema di messaggistica sia di diffusione sonora.

REQUISITI E PRESTAZIONI (UT)

01.01.R01 (Attitudine al) controllo delle dispersioni elettriche

Classe di Requisiti: Funzionalità d'uso

Classe di Esigenza: Funzionalità

Per evitare qualsiasi pericolo di folgorazione alle persone, causato da un contatto diretto, i componenti degli impianti audio devono essere dotati di collegamenti equipotenziali con l'impianto di terra dell'edificio.

Prestazioni:

Le dispersioni elettriche possono essere verificate controllando i collegamenti equipotenziali e di messa a terra dei componenti degli impianti mediante misurazioni di resistenza a terra.

Livello minimo della prestazione:

Devono essere rispettati i livelli previsti in sede di progetto e nell'ambito della dichiarazione di conformità prevista dall'art. 7 del D.M. 22 gennaio 2008 n. 37.

Riferimenti normativi:

D.M. Sviluppo Economico 22.1.2008, n. 37; CEI EN 50522; CEI EN 61936-1; CEI 64-2; CEI 64-8; UNI ISO 7240.

01.01.R02 Certificazione ecologica

Classe di Requisiti: Di salvaguardia dell'ambiente

Classe di Esigenza: Salvaguardia ambiente

I prodotti, elementi, componenti e materiali dovranno essere dotati di etichettatura ecologica o di dichiarazione ambientale.

Prestazioni:

I prodotti, elementi, componenti e materiali, dovranno presentare almeno una delle tipologie ambientali riportate:

- TIPO I: Etichette ecologiche volontarie basate su un sistema multicriterio che considera l'intero ciclo di vita del prodotto, sottoposte a certificazione esterna da parte di un ente indipendente (tra queste rientra, ad esempio, il marchio europeo di qualità ecologica ECOLABEL). (ISO 14024);
- TIPO II: Etichette ecologiche che riportano auto-dichiarazioni ambientali da parte di produttori, importatori o distributori di prodotti, senza che vi sia l'intervento di un organismo indipendente di certificazione (tra le quali: "Riciclabile", "Compostabile", ecc.). (ISO 14021);
- TIPO III: Etichette ecologiche che riportano dichiarazioni basate su parametri stabiliti e che contengono una quantificazione degli impatti ambientali associati al ciclo di vita del prodotto calcolato attraverso un sistema LCA. Sono sottoposte a un controllo indipendente e presentate in forma chiara e confrontabile. Tra di esse rientrano, ad esempio, le "Dichiarazioni Ambientali di Prodotto". (ISO 14025).

Livello minimo della prestazione:

Possesso di etichettatura ecologica o di dichiarazione ambientale dei prodotti impiegati.

Riferimenti normativi:

UNI EN ISO 14020; UNI EN ISO 14021; UNI EN ISO 14024; UNI EN ISO 14025; UNI 11277; D.M. Ambiente 11.10.2017.

01.01.R03 Utilizzo di materiali, elementi e componenti caratterizzati da un'elevata durabilità

Classe di Requisiti: Utilizzo razionale delle risorse

Classe di Esigenza: Salvaguardia ambiente

Utilizzo razionale delle risorse attraverso l'impiego di materiali con una elevata durabilità.

Prestazioni:

Nelle fasi progettuali dell'opera individuare e scegliere elementi e componenti caratterizzati da una durabilità elevata.

Livello minimo della prestazione:

Nella fase progettuale bisogna garantire una adeguata percentuale di elementi costruttivi caratterizzati da una durabilità elevata.

Riferimenti normativi:

D. M. Ambiente 8.5.2003, n.203; D.Lgs. 3.4.2006, n. 152; C. M. Ambiente 15.7.2005, n.5205; Dir. 2008/98/CE; C. M. Ambiente 19.7.2005; UNI EN ISO 14020; UNI EN ISO 14021; UNI EN ISO 14024; UNI EN ISO 14025; UNI 11277; D.M. Ambiente 11.10.2017.

01.01.R04 Utilizzo di tecniche costruttive che facilitino il disassemblaggio a fine vita

Classe di Requisiti: Utilizzo razionale delle risorse

Classe di Esigenza: Salvaguardia ambiente

Utilizzo razionale delle risorse attraverso la selezione di tecniche costruttive che rendano agevole il disassemblaggio alla fine del ciclo di vita

Prestazioni:

Nella fase di progettazione fare prevalere la scelta su sistemi costruttivi che facilitano la smontabilità dei componenti ed i successivi processi di demolizione e recupero dei materiali

Livello minimo della prestazione:

Nella fase progettuale bisogna garantire una adeguata percentuale di sistemi costruttivi che facilitano il disassemblaggio alla fine del ciclo di vita

Riferimenti normativi:

D. M. Ambiente 8.5.2003, n.203; D.Lgs. 3.4.2006, n. 152; C. M. Ambiente 15.7.2005, n.5205; Dir. 2008/98/CE; C. M. Ambiente 19.7.2005; UNI EN ISO 14020; UNI EN ISO 14021; UNI EN ISO 14024; UNI EN ISO 14025; UNI 11277; D.M. Ambiente 11.10.2017.

ELEMENTI MANUTENIBILI DELL'UNITÀ TECNOLOGICA:

- 01.01.01 Amplificatori
- 01.01.02 Base microfonica per emergenze
- 01.01.03 Base microfonica standard
- 01.01.04 Diffusore sonoro
- 01.01.05 Gruppo statico di continuità - unità autonoma fornita con il rack evac
- 01.01.06 Unità centrale
- 01.01.07 CONTROLLER ASSOCIATI AGLI AMPLIFICATORI

Amplificatori

Unità Tecnologica: 01.01

Impianto audio annunci emergenze

Gli amplificatori sono i dispositivi per mezzo dei quali il segnale sonoro dalla stazione di partenza viene diffuso con la giusta potenza ai vari elementi terminali quali microfoni ed altoparlanti.

REQUISITI E PRESTAZIONI (EM)

01.01.01.R01 Isolamento elettrico

Classe di Requisiti: Protezione elettrica

Classe di Esigenza: Sicurezza

I materiali ed i componenti degli amplificatori devono garantire un livello di protezione contro i contatti diretti ed indiretti.

Prestazioni:

Gli amplificatori devono essere costruiti con caratteristiche di sicurezza onde consentire la separazione fra i circuiti a bassissima tensione in corrente continua e circuiti a bassa tensione in corrente alternata e per la corretta messa a terra delle parti metalliche.

Livello minimo della prestazione:

Per accertare la capacità di isolamento elettrico si effettuano una serie di prove secondo le modalità riportate nella norma affinché non si verifichi nessun surriscaldamento. Inoltre deve essere verificato che le prestazioni e la tensione in uscita siano all'interno delle specifiche. Tutte le uscite devono essere protette al fine di assicurare che in caso di corto circuito esterno non vi sia alcun danno dovuto ad un surriscaldamento.

Riferimenti normativi:

CEI 79.

ANOMALIE RISCONTRABILI

01.01.01.A01 Anomalie display

Difetti di funzionamento del display di segnalazione.

01.01.01.A02 Difetti di tenuta morsetti

Difetti di funzionamento e di tenuta dei morsetti di connessione.

01.01.01.A03 Incrostazioni

Accumulo di depositi vari (polvere, ecc.) sugli apparecchi.

01.01.01.A04 Perdita dell'alimentazione

Perdita della sorgente di alimentazione (principale o di riserva).

01.01.01.A05 Perdite di tensione

Riduzione della tensione della batteria ad un valore inferiore a 0,9 volte la tensione nominale della batteria.

01.01.01.A06 Anomalie di funzionamento

Difetti di funzionamento dei dispositivi audio.

CONTROLLI ESEGUIBILI DA PERSONALE SPECIALIZZATO

01.01.01.C01 Controllo generale

Cadenza: ogni 7 giorni

Tipologia: Ispezione a vista

Verificare le connessioni dei vari elementi collegati alla apparecchiatura di amplificazione. Verificare la funzionalità delle spie luminose del pannello e dei fusibili di protezione.

- Requisiti da verificare: 1) *Isolamento elettrico.*
- Anomalie riscontrabili: 1) *Perdita dell'alimentazione;* 2) *Perdite di tensione.*
- Ditte specializzate: *Specializzati vari.*

01.01.01.C02 Controllo efficienza dispositivi

Cadenza: ogni mese

Tipologia: Ispezione

Verificare la corretta funzionalità dei dispositivi antincendio; controllare la relativa conformità antincendio.

- Requisiti da verificare: 1) *Utilizzo di materiali, elementi e componenti caratterizzati da un'elevata durabilità;* 2) *Utilizzo di*

tecniche costruttive che facilitino il disassemblaggio a fine vita.

- Anomalie riscontrabili: 1) *Anomalie di funzionamento.*
- Ditte specializzate: *Specializzati vari.*

MANUTENZIONI ESEGUIBILI DA PERSONALE SPECIALIZZATO

01.01.01.I01 Registrazione connessioni

Cadenza: ogni 12 mesi

Registrare e regolare tutti i morsetti delle connessioni e/o dei fissaggi

- Ditte specializzate: *Specializzati vari.*

Elemento Manutenibile: 01.01.02

Base microfonica per emergenze

Unità Tecnologica: 01.01

Impianto audio annunci emergenze

Costruita in contenitore metallico per montaggio a parete, dispone di microfono dinamico con pulsante "push-to-talk". Oltre le funzioni base delle postazioni microfoniche standard, dispone della funzione di autodiagnostica della capsula microfonica e del collegamento all'unità centrale, con segnalazione su display di malfunzionamenti o mancanza di collegamento. Un comando di emergenza consente di by-passare la centrale di controllo in caso di crollo del sistema e di inviare direttamente messaggi alla catena di amplificazione. Anche in caso di regolare funzionamento, l'attivazione del comando di emergenza determina la priorità di azionamento della postazione VV.FF. su eventuali basi microfoniche attive o messaggi diffusi in quel momento.

ANOMALIE RISCONTRABILI

01.01.02.A01 Difetti di tenuta morsetti

Difetti di funzionamento e di tenuta dei morsetti di connessione.

01.01.02.A02 Incrostazioni

Accumulo di depositi vari (polvere, ecc.) sugli apparecchi.

01.01.02.A03 Perdite di tensione

Riduzione della tensione di alimentazione principale che provoca malfunzionamenti.

01.01.02.A04 Anomalie display

Difetti di funzionamento del display di segnalazione.

01.01.02.A05 Anomalie tastiera

Difetti di funzionamento tastiera.

01.01.02.A06 Anomalie di funzionamento

Difetti di funzionamento dei dispositivi audio.

CONTROLLI ESEGUIBILI DA PERSONALE SPECIALIZZATO

01.01.02.C01 Controllo generale

Cadenza: ogni 3 mesi

Tipologia: Ispezione a vista

Controllare l'efficienza dei dispositivi di diffusione sonora contro l'apertura e l'asportazione. Verificare l'efficienza dello stato di carica della batteria di alimentazione.

- Anomalie riscontrabili: 1) *Difetti di tenuta morsetti;* 2) *Incrostazioni.*
- Ditte specializzate: *Specializzati vari.*

01.01.02.C02 Controllo efficienza dispositivi

Cadenza: ogni mese

Tipologia: Ispezione

Verificare la corretta funzionalità dei dispositivi antincendio; controllare la relativa conformità antincendio.

- Requisiti da verificare: 1) *Utilizzo di materiali, elementi e componenti caratterizzati da un'elevata durabilità;* 2) *Utilizzo di tecniche costruttive che facilitino il disassemblaggio a fine vita.*
- Anomalie riscontrabili: 1) *Anomalie di funzionamento.*
- Ditte specializzate: *Specializzati vari.*

MANUTENZIONI ESEGUIBILI DA PERSONALE SPECIALIZZATO

01.01.02.I01 Pulizia

Cadenza: ogni 6 mesi

Eseguire la pulizia dei microfoni e verificare la tenuta delle connessioni.

- Ditte specializzate: *Specializzati vari.*

01.01.02.I02 Sostituzione

Cadenza: ogni 10 anni

Sostituire gli altoparlanti ed i microfoni quando non rispondenti alla loro originaria funzione.

- Ditte specializzate: *Specializzati vari.*

Elemento Manutenibile: 01.01.03

Base microfonica standard

Unità Tecnologica: 01.01

Impianto audio annunci emergenze

La base microfonica è il terminale utente per la comunicazione di messaggi di paging selettivi per zona, per aree o generali e per l'uso comune, come sistema di diffusione sonora. Dispone di un microfono a collo doca con ghiera luminosa, tastiera numerica per la selezione della zona e display alfanumerico a cristalli liquidi per la visualizzazione del numero di zona selezionato, messaggi di stato del sistema e di diagnostica. La comunicazione con l'unità di controllo avviene con audio codificato digitale.

ANOMALIE RISCONTRABILI

01.01.03.A01 Anomalie display

Difetti di funzionamento del display di segnalazione.

01.01.03.A02 Anomalie tastiera

Difetti di funzionamento tastiera.

01.01.03.A03 Difetti di tenuta morsetti

Difetti di funzionamento e di tenuta dei morsetti di connessione.

01.01.03.A04 Incrostazioni

Accumulo di depositi vari (polvere, ecc.) sugli apparecchi.

01.01.03.A05 Perdite di tensione

Riduzione della tensione di alimentazione principale che provoca malfunzionamenti.

01.01.03.A06 Anomalie di funzionamento

Difetti di funzionamento dei dispositivi audio.

CONTROLLI ESEGUIBILI DA PERSONALE SPECIALIZZATO

01.01.03.C01 Controllo generale

Cadenza: ogni 3 mesi

Tipologia: Ispezione a vista

Controllare l'efficienza dei dispositivi di diffusione sonora contro l'apertura e l'asportazione. Verificare l'efficienza dello stato di carica della batteria di alimentazione e la funzionalità del display e della tastiera.

- Anomalie riscontrabili: 1) *Difetti di tenuta morsetti*; 2) *Incrostazioni*; 3) *Anomalie display*; 4) *Anomalie tastiera*; 5) *Perdite di tensione*.

- Ditte specializzate: *Specializzati vari.*

01.01.03.C02 Controllo efficienza dispositivi

Cadenza: ogni mese

Tipologia: Ispezione

Verificare la corretta funzionalità dei dispositivi antincendio; controllare la relativa conformità antincendio.

- Requisiti da verificare: 1) *Utilizzo di materiali, elementi e componenti caratterizzati da un'elevata durabilità*; 2) *Utilizzo di tecniche costruttive che facilitino il disassemblaggio a fine vita*.

- Anomalie riscontrabili: 1) *Anomalie di funzionamento*.

- Ditte specializzate: *Specializzati vari.*

MANUTENZIONI ESEGUIBILI DA PERSONALE SPECIALIZZATO

01.01.03.I01 Pulizia

Cadenza: ogni 6 mesi

Eseguire la pulizia dei microfoni e verificare la tenuta delle connessioni.

- Ditte specializzate: *Specializzati vari.*

01.01.03.I02 Sostituzione

Cadenza: ogni 10 anni

Sostituire gli altoparlanti ed i microfoni quando non rispondenti alla loro originaria funzione.

- Ditte specializzate: *Specializzati vari.*

Elemento Manutenibile: 01.01.04

Diffusore sonoro

Unità Tecnologica: 01.01

Impianto audio annunci emergenze

I diffusori sono gli elementi dell'impianto destinati alla riproduzione di messaggi di emergenza; essi devono essere in grado di sopportare alte temperature e pertanto sono realizzati con involucro in metallo e/o in materiali ignifughi (morsettiera in ceramica e termofusibile opzionali).

REQUISITI E PRESTAZIONI (EM)

01.01.04.R01 Efficienza

Classe di Requisiti: Di funzionamento

Classe di Esigenza: Gestione

I dispositivi di diffusione sonora devono essere posizionati in modo da essere percettibili in ogni punto dell'ambiente sorvegliato.

Prestazioni:

I dispositivi di diffusione sonora devono essere posizionati in modo da non essere manomessi o asportati.

Livello minimo della prestazione:

Devono essere rispettati i valori indicati dalla norma CEI 79-2 ed in particolare:

- sirene per esterno: frequenza fondamentale non eccedente 1800 Hz con suono continuo e modulato; livello di pressione non inferiore a 100 dB(A) misurato a 3 m;
- sirene per interno: frequenza fondamentale non eccedente 3600 Hz con suono continuo e modulato; livello di pressione non inferiore a 90 dB(A) misurato a 3 m;
- avvisatori acustici di servizio e di controllo: frequenza fondamentale non eccedente 3600 Hz con suono continuo e modulato; livello di pressione non inferiore a 70 dB(A) misurato a 3 m.

Riferimenti normativi:

CEI 100-55.

ANOMALIE RISCONTRABILI

01.01.04.A01 Corrosione

Fenomeni di corrosione degli elementi di tenuta dei diffusori.

01.01.04.A02 Difetti di ancoraggio

Difetti di tenuta degli elementi di ancoraggio a parete.

01.01.04.A03 Difetti di tenuta morsetti

Difetti di funzionamento e di tenuta dei morsetti di connessione.

01.01.04.A04 Incrostazioni

Accumulo di depositi vari (polvere, ecc.) sugli apparecchi.

01.01.04.A05 Perdite di tensione

Riduzione della tensione di alimentazione principale che provoca malfunzionamenti.

01.01.04.A06 Anomalie di funzionamento

Difetti di funzionamento dei dispositivi audio.

CONTROLLI ESEGUIBILI DA PERSONALE SPECIALIZZATO

01.01.04.C01 Controllo generale

Cadenza: ogni 3 mesi

Tipologia: Ispezione a vista

Controllare l'efficienza dei dispositivi di diffusione sonora contro l'apertura e l'asportazione. Verificare l'efficienza dello stato di carica della batteria di alimentazione.

- Anomalie riscontrabili: 1) *Difetti di tenuta morsetti*; 2) *Incrostazioni*.
- Ditte specializzate: *Specializzati vari*.

01.01.04.C02 Controllo efficienza dispositivi

Cadenza: ogni mese

Tipologia: Ispezione

Verificare la corretta funzionalità dei dispositivi antincendio; controllare la relativa conformità antincendio.

- Requisiti da verificare: 1) *Utilizzo di materiali, elementi e componenti caratterizzati da un'elevata durabilità*; 2) *Utilizzo di tecniche costruttive che facilitino il disassemblaggio a fine vita*.
- Anomalie riscontrabili: 1) *Anomalie di funzionamento*.
- Ditte specializzate: *Specializzati vari*.

MANUTENZIONI ESEGUIBILI DA PERSONALE SPECIALIZZATO

01.01.04.I01 Pulizia

Cadenza: ogni 6 mesi

Eseguire la pulizia degli altoparlanti e verificare la tenuta delle connessioni. Verificare che l'ambiente nel quale sono installati gli altoparlanti siano privi di umidità.

- Ditte specializzate: *Specializzati vari*.

01.01.04.I02 Sostituzione

Cadenza: ogni 10 anni

Sostituire gli altoparlanti quando non rispondenti alla loro originaria funzione.

- Ditte specializzate: *Specializzati vari*.

Elemento Manutenibile: 01.01.05

Gruppo statico di continuità - unità autonoma fornita con il rack evac

Unità Tecnologica: 01.01

Impianto audio annunci emergenze

Il gruppo statico di continuità fornisce alimentazione al sistema in assenza della tensione di rete. Va dimensionato in funzione della potenza audio installata, tenendo presente che deve essere garantita una continuità di funzionamento del sistema per almeno 30 in assenza di tensione di rete. Il gruppo statico può anche essere previsto come sorgente di alimentazione temporanea prima dell'intervento di un gruppo di emergenza.

ANOMALIE RISCONTRABILI

01.01.05.A01 Anomalie batterie

Livelli di carica delle batterie insufficiente per cui si verificano malfunzionamenti.

01.01.05.A02 Corto circuiti

Corti circuiti dovuti a difetti nell'impianto di messa a terra, a sbalzi di tensione (sovraccarichi) o ad altro.

01.01.05.A03 Difetti agli interruttori

Difetti agli interruttori magnetotermici e differenziali dovuti all'eccessiva polvere presente all'interno delle connessioni o alla presenza di umidità ambientale o di condensa.

01.01.05.A04 Difetti spie di segnalazione

Difetti di funzionamento delle spie di segnalazione del pannello di comando.

01.01.05.A05 Difetti di taratura

Difetti di taratura dei contattori, di collegamento o di taratura della protezione.

01.01.05.A06 Surriscaldamento

Surriscaldamento che può provocare difetti di protezione e di isolamento. Può essere dovuto da ossidazione delle masse metalliche.

01.01.05.A07 Anomalie di funzionamento

Difetti di funzionamento dei dispositivi audio.

01.01.05.A08 Difetti di stabilità

Perdita delle caratteristiche di stabilità dell'elemento con conseguenti possibili pericoli per gli utenti.

CONTROLLI ESEGUIBILI DA PERSONALE SPECIALIZZATO

01.01.05.C01 Controllo generale inverter

Cadenza: ogni 2 mesi

Tipologia: Ispezione strumentale

Verificare lo stato di funzionamento del quadro di parallelo invertitori misurando alcuni parametri quali le tensioni, le correnti e le frequenze di uscita dall'inverter. Effettuare le misurazioni della potenza in uscita su inverter-rete.

- Requisiti da verificare: 1) *(Attitudine al) controllo delle dispersioni elettriche.*
- Anomalie riscontrabili: 1) *Difetti di taratura.*
- Ditte specializzate: *Elettricista.*

01.01.05.C02 Verifica batterie

Cadenza: ogni 2 mesi

Tipologia: Controllo

Verificare l'efficienza delle batterie del gruppo di continuità mediante misura della tensione con la batteria quasi scarica; verificare i livelli del liquido e lo stato dei morsetti.

- Anomalie riscontrabili: 1) *Difetti di taratura.*
- Ditte specializzate: *Elettricista.*

01.01.05.C03 Controllo stabilità

Cadenza: ogni 3 mesi

Tipologia: Ispezione a vista

Controllare la stabilità dell'elemento e che il materiale utilizzato sia idoneo alla funzione garantendo la sicurezza dei fruitori.

- Requisiti da verificare: 1) *Utilizzo di materiali, elementi e componenti caratterizzati da un'elevata durabilità.*
- Anomalie riscontrabili: 1) *Difetti di stabilità.*
- Ditte specializzate: *Specializzati vari.*

MANUTENZIONI ESEGUIBILI DA PERSONALE SPECIALIZZATO

01.01.05.I01 Ricarica batteria

Cadenza: quando occorre

Ricarica del livello del liquido dell'elettrolita, quando necessario, nelle batterie del gruppo di continuità.

- Ditte specializzate: *Meccanico.*

Elemento Manutenibile: 01.01.06

Unità centrale

Unità Tecnologica: 01.01

Impianto audio annunci emergenze

L'unità centrale è il cuore dell'impianto audio per annunci di emergenza. La sua funzione è quella di monitorare, gestire e controllare i componenti dell'impianto nonché di impostarne i parametri di configurazione.

L'unità centrale dispone dei seguenti ingressi/uscite: ingresso per la connessione della linea basi microfoniche, ingresso per la linea privilegiata di emergenza base microfonica VV.FF., ingressi per l'interfacciamento di centrali antincendio e/o pulsanti di emergenza, uscita per il collegamento alla unità di commutazione, porta seriale per il collegamento a PC o stampante, ingresso audio con comando Vox programmabile per l'interfacciamento a centralini telefonici e ingressi audio per il collegamento a sorgenti sonore esterne (lettori CD, tuner e simili).

Generalmente è dotata di un pannello con display alfanumerico a cristalli liquidi e pulsanti per mezzo dei quali è possibile impostare i parametri di configurazione e visualizzare lo stato dell'impianto; inoltre è dotata di una scheda di riproduzione messaggi con memoria allo stato solido per la riproduzione di messaggi di emergenza (non alterabili dall'esterno) come previsto dalla norma UNI EN 60849. Le funzioni di programmazione prevedono la definizione di aree, la selezione della musica di sottofondo per zona, la regolazione del volume per zona. L'unità centrale gestisce anche le funzioni di diagnostica per le basi microfoniche e per le linee di zona. È collegabile

attraverso porta seriale ad un PC che, oltre alle funzioni di configurazione, può provvedere alla memorizzazione di eventi (data-logger) per una verifica successiva di quanto accaduto (condizioni di emergenza, guasti, ecc.) In alternativa al PC è possibile collegare una stampante per la stampa diretta degli eventi in corso. È possibile l'interfacciamento del sistema annunci con impianti di allarme incendio e/o pulsanti di emergenza per generare automaticamente messaggi corrispondenti. In fase di configurazione è possibile associare ad ogni ingresso un determinato messaggio e la zona di diffusione dello stesso. In caso di crollo del sistema o mancato funzionamento dell'unità centrale è possibile by-passare la parte digitale e lanciare annunci di emergenza attraverso la postazione VV.FF..

REQUISITI E PRESTAZIONI (EM)

01.01.06.R01 Resistenza a cali di tensione

Classe di Requisiti: Protezione elettrica

Classe di Esigenza: Sicurezza

I materiali ed i componenti della unità centrale devono resistere a riduzioni di tensione e a brevi interruzioni di tensione.

Prestazioni:

I materiali ed i componenti della unità centrale devono resistere a riduzioni di tensione e a brevi interruzioni di tensione che possono essere causate da inserimenti di carico e dall'intervento di dispositivi di protezione sulla rete di distribuzione di energia.

Livello minimo della prestazione:

Deve essere usato un generatore di prova che sia in grado di ridurre l'ampiezza della tensione per una o più semionde ai passaggi per lo zero. Il campione deve essere nella condizione di funzionamento e deve essere controllato durante il condizionamento. La tensione di alimentazione deve essere ridotta dal valore nominale della percentuale stabilita per il periodo specificato secondo il seguente prospetto:

- riduzione della tensione: 50% - durata della riduzione in semiperiodi: 20 s;

- riduzione della tensione: 100% - durata della riduzione in semiperiodi: 10 s.

Ogni riduzione deve essere applicata dieci volte con un intervallo non minore di 1 s e non maggiore di 1,5 s. Alla fine della prova il campione deve essere controllato al fine di verificare visivamente l'assenza di danni meccanici, sia internamente che esternamente.

Riferimenti normativi:

CEI 100-55.

01.01.06.R02 Resistenza alla vibrazione

Classe di Requisiti: Funzionalità d'uso

Classe di Esigenza: Funzionalità

I materiali ed i componenti della unità centrale devono essere realizzati con materiali idonei e posti in opera in modo da resistere alle vibrazioni che dovessero insorgere nell'ambiente di impiego.

Prestazioni:

La capacità della unità centrale di resistere alle vibrazioni viene verificata con una prova seguendo le prescrizioni contenute nella norma UNI EN 54/2 e nella norma CEI 68-2-47.

Livello minimo della prestazione:

Il campione deve essere sottoposto alla prova di vibrazioni applicando i seguenti carichi:

- gamma di frequenza: da 10 Hz a 150 Hz;

- ampiezza di accelerazione: 0,981 m/s²;

- numero degli assi: 3;

- numero di cicli per asse: 1 per ciascuna condizione di funzionamento.

Alla fine della prova il campione deve essere controllato al fine di evidenziare che le tensioni in uscita siano entro le specifiche e deve essere verificata visivamente l'assenza di danni meccanici, sia internamente che esternamente.

Riferimenti normativi:

CEI 100-55.

01.01.06.R03 Isolamento elettromagnetico

Classe di Requisiti: Protezione elettrica

Classe di Esigenza: Sicurezza

I materiali ed i componenti della unità centrale devono garantire un livello di isolamento da eventuali campi elettromagnetici.

Prestazioni:

I componenti dell'apparecchiatura devono essere realizzati con materiali tali da non essere danneggiati da eventuali campi elettromagnetici durante il normale funzionamento (esempio: trasmettitori radio portatili, ecc.).

Livello minimo della prestazione:

Per accertare la capacità di isolamento elettromagnetico della unità centrale si effettuano una serie di prove secondo le modalità riportate nella norma. Il campione deve essere condizionato nel modo seguente:

- gamma di frequenza: da 1 MHz a 1 GHz;

- intensità di campo: 10 V/m;

- modulazione dell'ampiezza sinusoidale: 80% a 1 kHz.

Alla fine della prova il campione deve essere controllato al fine di verificare visivamente l'assenza di danni meccanici, sia internamente che esternamente.

ANOMALIE RISCONTRABILI**01.01.06.A01 Difetti del pannello di segnalazione**

Difetti del sistema di segnalazione allarmi dovuti a difetti delle spie luminose.

01.01.06.A02 Difetti di tenuta morsetti

Difetti di funzionamento e di tenuta dei morsetti di connessione.

01.01.06.A03 Perdita di carica della batteria

Abbassamento del livello di carica della batteria ausiliaria.

01.01.06.A04 Perdite di tensione

Riduzione della tensione di alimentazione.

01.01.06.A05 Difetti di stabilità

Perdita delle caratteristiche di stabilità dell'elemento con conseguenti possibili pericoli per gli utenti.

CONTROLLI ESEGUIBILI DA PERSONALE SPECIALIZZATO**01.01.06.C01 Controllo generale**

Cadenza: ogni 7 giorni

Tipologia: Ispezione a vista

Verificare le connessioni dei vari elementi collegati alla unità centrale. Verificare inoltre la carica della batteria ausiliaria e la funzionalità delle spie luminose del pannello.

- Requisiti da verificare: 1) *Isolamento elettromagnetico*; 2) *Resistenza a cali di tensione*.
- Anomalie riscontrabili: 1) *Difetti del pannello di segnalazione*; 2) *Perdita di carica della batteria*; 3) *Perdite di tensione*.
- Ditte specializzate: *Specializzati vari*.

01.01.06.C02 Controllo stabilità

Cadenza: ogni 3 mesi

Tipologia: Ispezione a vista

Controllare la stabilità dell'elemento e che il materiale utilizzato sia idoneo alla funzione garantendo la sicurezza dei fruitori.

- Requisiti da verificare: 1) *Utilizzo di materiali, elementi e componenti caratterizzati da un'elevata durabilità*.
- Anomalie riscontrabili: 1) *Difetti di stabilità*.
- Ditte specializzate: *Specializzati vari*.

MANUTENZIONI ESEGUIBILI DA PERSONALE SPECIALIZZATO**01.01.06.I01 Registrazione connessioni**

Cadenza: ogni 12 mesi

Registrare e regolare tutti i morsetti delle connessioni e/o dei fissaggi.

- Ditte specializzate: *Specializzati vari*.

01.01.06.I02 Sostituzione batteria

Cadenza: ogni 6 mesi

Sostituire la batteria di alimentazione ausiliaria quando occorre preferibilmente ogni 4 anni.

- Ditte specializzate: *Specializzati vari*.

Elemento Manutenibile: 01.01.07

CONTROLLER ASSOCIATI AGLI AMPLIFICATORI

Unità Tecnologica: 01.01

Impianto audio annunci emergenze

I controller associati agli amplificatori sono i dispositivi per mezzo dei quali il segnale sonoro dalla stazione di partenza viene diffuso con la giusta potenza ai vari elementi terminali quali microfoni ed altoparlanti.

REQUISITI E PRESTAZIONI (EM)

01.01.07.R01 Isolamento elettrico

Classe di Requisiti: Protezione elettrica

Classe di Esigenza: Sicurezza

I materiali ed i componenti I controller associati agli amplificatori devono garantire un livello di protezione contro i contatti diretti ed indiretti.

Prestazioni:

I controller associati agli amplificatori devono essere costruiti con caratteristiche di sicurezza onde consentire la separazione fra i circuiti a bassissima tensione in corrente continua e circuiti a bassa tensione in corrente alternata e per la corretta messa a terra delle parti metalliche.

Livello minimo della prestazione:

Per accertare la capacità di isolamento elettrico si effettuano una serie di prove secondo le modalità riportate nella norma affinché non si verifichi nessun surriscaldamento. Inoltre deve essere verificato che le prestazioni e la tensione in uscita siano all'interno delle specifiche. Tutte le uscite devono essere protette al fine di assicurare che in caso di corto circuito esterno non vi sia alcun danno dovuto ad un surriscaldamento.

Riferimenti normativi:

CEI 79.

ANOMALIE RISCONTRABILI

01.01.07.A01 Anomalie display

Difetti di funzionamento del display di segnalazione.

01.01.07.A02 Difetti di tenuta morsetti

Difetti di funzionamento e di tenuta dei morsetti di connessione.

01.01.07.A03 Incrostazioni

Accumulo di depositi vari (polvere, ecc.) sugli apparecchi.

01.01.07.A04 Perdita dell'alimentazione

Perdita della sorgente di alimentazione (principale o di riserva).

01.01.07.A05 Perdite di tensione

Riduzione della tensione della batteria ad un valore inferiore a 0,9 volte la tensione nominale della batteria.

01.01.07.A06 Anomalie di funzionamento

Difetti di funzionamento dei dispositivi audio.

CONTROLLI ESEGUIBILI DA PERSONALE SPECIALIZZATO

01.01.07.C01 Controllo generale

Cadenza: ogni 7 giorni

Tipologia: Ispezione a vista

Verificare le connessioni dei vari elementi collegati alla apparecchiatura di amplificazione. Verificare la funzionalità delle spie luminose del pannello e dei fusibili di protezione.

- Requisiti da verificare: 1) *Isolamento elettrico.*
- Anomalie riscontrabili: 1) *Perdita dell'alimentazione;* 2) *Perdite di tensione.*
- Ditte specializzate: *Specializzati vari.*

01.01.07.C02 Controllo efficienza dispositivi

Cadenza: ogni mese

Tipologia: Ispezione

Verificare la corretta funzionalità dei dispositivi antincendio; controllare la relativa conformità antincendio.

- Requisiti da verificare: 1) *Utilizzo di materiali, elementi e componenti caratterizzati da un'elevata durabilità;* 2) *Utilizzo di tecniche costruttive che facilitino il disassemblaggio a fine vita.*
- Anomalie riscontrabili: 1) *Anomalie di funzionamento.*
- Ditte specializzate: *Specializzati vari.*

MANUTENZIONI ESEGUIBILI DA PERSONALE SPECIALIZZATO

01.01.07.I01 Registrazione connessioni

Cadenza: ogni 12 mesi

Registrazione e regolazione tutti i morsetti delle connessioni e/o dei fissaggi

- Ditte specializzate: *Specializzati vari.*

Impianto elettrico

L'impianto elettrico, nel caso di edifici per civili abitazioni, ha la funzione di addurre, distribuire ed erogare energia elettrica. Per potenze non superiori a 50 kW l'ente erogatore fornisce l'energia in bassa tensione mediante un gruppo di misura; da quest'ultimo parte una linea primaria che alimenta i vari quadri delle singole utenze. Dal quadro di zona parte la linea secondaria che deve essere sezionata (nel caso di edifici per civili abitazioni) in modo da avere una linea per le utenze di illuminazione e l'altra per le utenze a maggiore assorbimento ed evitare così che salti tutto l'impianto in caso di corti circuiti. La distribuzione principale dell'energia avviene con cavi posizionati in apposite canalette; la distribuzione secondaria avviene con conduttori inseriti in apposite guaine di protezione (di diverso colore: il giallo-verde per la messa a terra, il blu per il neutro, il marrone-grigio per la fase). L'impianto deve essere progettato secondo le norme CEI vigenti per assicurare una adeguata protezione.

REQUISITI E PRESTAZIONI (UT)

01.02.R01 (Attitudine al) controllo delle dispersioni elettriche

Classe di Requisiti: Funzionalità d'uso

Classe di Esigenza: Funzionalità

Per evitare qualsiasi pericolo di folgorazione alle persone, causato da un contatto diretto, i componenti degli impianti elettrici devono essere dotati di collegamenti equipotenziali con l'impianto di terra dell'edificio.

Prestazioni:

Le dispersioni elettriche possono essere verificate controllando i collegamenti equipotenziali e di messa a terra dei componenti degli impianti mediante misurazioni di resistenza a terra.

Livello minimo della prestazione:

Devono essere rispettati i livelli previsti in sede di progetto e nell'ambito della dichiarazione di conformità prevista dall'art. 7 del D.M. 22 gennaio 2008 n. 37.

Riferimenti normativi:

D.M. Sviluppo Economico 22.1.2008, n. 37; CEI EN 50522; CEI EN 61936-1; CEI 64-2; CEI 64-8.

01.02.R02 Certificazione ecologica

Classe di Requisiti: Di salvaguardia dell'ambiente

Classe di Esigenza: Salvaguardia ambiente

I prodotti, elementi, componenti e materiali dovranno essere dotati di etichettatura ecologica o di dichiarazione ambientale.

Prestazioni:

I prodotti, elementi, componenti e materiali, dovranno presentare almeno una delle tipologie ambientali riportate:

- TIPO I: Etichette ecologiche volontarie basate su un sistema multicriterio che considera l'intero ciclo di vita del prodotto, sottoposte a certificazione esterna da parte di un ente indipendente (tra queste rientra, ad esempio, il marchio europeo di qualità ecologica ECOLABEL). (ISO 14024);
- TIPO II: Etichette ecologiche che riportano auto-dichiarazioni ambientali da parte di produttori, importatori o distributori di prodotti, senza che vi sia l'intervento di un organismo indipendente di certificazione (tra le quali: "Riciclabile", "Compostabile", ecc.). (ISO 14021);
- TIPO III: Etichette ecologiche che riportano dichiarazioni basate su parametri stabiliti e che contengono una quantificazione degli impatti ambientali associati al ciclo di vita del prodotto calcolato attraverso un sistema LCA. Sono sottoposte a un controllo indipendente e presentate in forma chiara e confrontabile. Tra di esse rientrano, ad esempio, le "Dichiarazioni Ambientali di Prodotto". (ISO 14025).

Livello minimo della prestazione:

Possesso di etichettatura ecologica o di dichiarazione ambientale dei prodotti impiegati.

Riferimenti normativi:

UNI EN ISO 14020; UNI EN ISO 14021; UNI EN ISO 14024; UNI EN ISO 14025; UNI 11277; D.M. Ambiente 11.10.2017.

01.02.R03 Limitazione dei rischi di intervento

Classe di Requisiti: Protezione dai rischi d'intervento

Classe di Esigenza: Sicurezza

Gli elementi costituenti l'impianto elettrico devono essere in grado di consentire ispezioni, manutenzioni e sostituzioni in modo agevole ed in ogni caso senza arrecare danno a persone o cose.

Prestazioni:

E' opportuno che gli elementi costituenti l'impianto elettrico siano realizzati e posti in opera secondo quanto indicato dalle norme e come certificato dalle ditte costruttrici di detti materiali e componenti.

Livello minimo della prestazione:

Devono essere rispettati i livelli previsti in sede di progetto.

Riferimenti normativi:

01.02.R04 Progettazione impianto elettrico con esposizione minima degli utenti a campi elettromagnetici

Classe di Requisiti: Condizioni d'igiene ambientale connesse con le variazioni del campo elettromagnetico da fonti artificiali

Classe di Esigenza: Salvaguardia ambiente

Gli impianti elettrici e la disposizione degli elettrodomestici dovranno essere disposti in modo da esporre gli utenti a valori minimi di campo elettromagnetico

Prestazioni:

Le scelte progettuali relative all'impianto elettrico interno ed alla disposizione degli elettrodomestici dovranno essere mirate a proteggere l'utente da variazioni del campo elettromagnetico e ad ottenere negli ambienti interni il più basso livello di campo elettrico e magnetico a bassa frequenza (50 Hz) possibile.

Livello minimo della prestazione:

Limiti di esposizione (50 Hz):

- induzione magnetica: 0,2 μ T;
- campo elettrico: 5 KV/m.

Nel valutare il soddisfacimento dei limiti di esposizione per il campo magnetico, si dovranno considerare i contributi delle sorgenti localizzate sia all'interno (es. apparecchiature elettriche) sia all'esterno (es. elettrodotti) degli ambienti.

a livello dell'unità abitativa:

- negli ambienti ufficio e residenziali impiego di apparecchiature e dispositivi elettrici ed elettronici a bassa produzione di campo;
- nelle residenze configurazione della distribuzione dell'energia elettrica nei singoli locali secondo lo schema a "stella";
- nelle residenze impiego del disgiuntore di rete nella zona notte per l'eliminazione dei campi elettrici in assenza di carico a valle.

Riferimenti normativi:

D.P.C.M. 23.4.1992, Protezione dai campi elettromagnetici; Legge 22.2.2001 n.36; Dir. 2013/35/UE; CEI 211-6; CEI 211-7; UNI 11277; D.M. Ambiente 11.10.2017.

01.02.R05 Isolamento elettrico

Classe di Requisiti: Protezione elettrica

Classe di Esigenza: Sicurezza

Gli elementi costituenti l'impianto elettrico devono essere in grado di resistere al passaggio di cariche elettriche senza perdere le proprie caratteristiche.

Prestazioni:

E' opportuno che gli elementi costituenti l'impianto elettrico siano realizzati e posti in opera secondo quanto indicato dalle norme e come certificato dalle ditte costruttrici di detti materiali e componenti.

Livello minimo della prestazione:

Devono essere rispettati i livelli previsti in sede di progetto.

Riferimenti normativi:

D.M. Sviluppo Economico 22.1.2008, n. 37; CEI EN 50522; CEI EN 61936-1; CEI 64-2; CEI 64-8.

01.02.R06 Resistenza meccanica

Classe di Requisiti: Di stabilità

Classe di Esigenza: Sicurezza

Gli impianti elettrici devono essere realizzati con materiali in grado di contrastare in modo efficace il prodursi di deformazioni o rotture sotto l'azione di determinate sollecitazioni.

Prestazioni:

Gli elementi costituenti gli impianti elettrici devono essere idonei ad assicurare stabilità e resistenza all'azione di sollecitazioni meccaniche in modo da garantirne durata e funzionalità nel tempo garantendo allo stesso tempo la sicurezza degli utenti.

Livello minimo della prestazione:

Devono essere rispettati i livelli previsti in sede di progetto.

Riferimenti normativi:

D.M. Sviluppo Economico 22.1.2008, n. 37; UNI EN 1977; CEI EN 50522; CEI EN 61936-1; CEI 64-2; CEI 64-8.

01.02.R07 Utilizzo di materiali, elementi e componenti caratterizzati da un'elevata durabilità

Classe di Requisiti: Utilizzo razionale delle risorse

Classe di Esigenza: Salvaguardia ambiente

Utilizzo razionale delle risorse attraverso l'impiego di materiali con una elevata durabilità.

Prestazioni:

Nelle fasi progettuali dell'opera individuare e scegliere elementi e componenti caratterizzati da una durabilità elevata.

Livello minimo della prestazione:

Nella fase progettuale bisogna garantire una adeguata percentuale di elementi costruttivi caratterizzati da una durabilità elevata.

Riferimenti normativi:

D. M. Ambiente 8.5.2003, n.203; D.Lgs. 3.4.2006, n. 152; C. M. Ambiente 15.7.2005, n.5205; Dir. 2008/98/CE; C. M. Ambiente 19.7.2005; UNI EN ISO 14020; UNI EN ISO 14021; UNI EN ISO 14024; UNI EN ISO 14025; UNI 11277; D.M. Ambiente 11.10.2017.

01.02.R08 (Attitudine al) controllo della condensazione interstiziale

Classe di Requisiti: Sicurezza d'intervento

Classe di Esigenza: Sicurezza

I componenti degli impianti elettrici capaci di condurre elettricità devono essere in grado di evitare la formazione di acqua di condensa per evitare alle persone qualsiasi pericolo di folgorazioni per contatto diretto secondo quanto prescritto dalla norma tecnica.

Prestazioni:

Si possono controllare i componenti degli impianti elettrici procedendo ad un esame nonch  a misure eseguite secondo le norme CEI vigenti.

Livello minimo della prestazione:

Devono essere rispettati i livelli previsti in sede di progetto.

Riferimenti normativi:

D.M. Sviluppo Economico 22.1.2008, n. 37; CEI EN 50522; CEI EN 61936-1; CEI EN 60598-1; CEI EN 60598-2-22; CEI 64-2; CEI 64-7; CEI 64-8.

01.02.R09 Impermeabilit  ai liquidi

Classe di Requisiti: Sicurezza d'intervento

Classe di Esigenza: Sicurezza

I componenti degli impianti elettrici devono essere in grado di evitare il passaggio di fluidi liquidi per evitare alle persone qualsiasi pericolo di folgorazione per contatto diretto secondo quanto prescritto dalla normativa.

Prestazioni:

E' opportuno che gli elementi costituenti l'impianto elettrico siano realizzati e posti in opera secondo quanto indicato dalle norme e come certificato dalle ditte costruttrici di detti materiali e componenti.

Livello minimo della prestazione:

Devono essere rispettati i livelli previsti in sede di progetto.

Riferimenti normativi:

D.M. Sviluppo Economico 22.1.2008, n. 37; CEI EN 60598-1; CEI EN 60598-2-22; CEI 64-7.

01.02.R10 Montabilit /Smontabilit 

Classe di Requisiti: Facilit  d'intervento

Classe di Esigenza: Funzionalità

Gli elementi costituenti l'impianto elettrico devono essere atti a consentire la collocazione in opera di altri elementi in caso di necessit .

Prestazioni:

Gli elementi costituenti l'impianto elettrico devono essere montati in opera in modo da essere facilmente smontabili senza per questo smontare o disfare l'intero impianto.

Livello minimo della prestazione:

Devono essere rispettati i livelli previsti in sede di progetto.

Riferimenti normativi:

D.M. Sviluppo Economico 22.1.2008, n. 37; CEI EN 50522; CEI EN 61936-1; CEI 64-2; CEI 64-8.

ELEMENTI MANUTENIBILI DELL'UNIT  TECNOLOGICA:

-   01.02.01 Contattore - rel  di disattivazione amplificatori aule
-   01.02.02 Quadri di bassa tensione - calotta per interr. alim. EVAC
-   01.02.03 Interruttori

Contattore - relè di disattivazione amplificatori aule

Unità Tecnologica: 01.02

Impianto elettrico

È un apparecchio meccanico di manovra che funziona in ON/OFF ed è comandato da un elettromagnete. Il contattore si chiude quando la bobina dell'elettromagnete è alimentata e, attraverso i poli, crea il circuito tra la rete di alimentazione e il ricevitore. Le parti mobili dei poli e dei contatti ausiliari sono comandati dalla parte mobile dell'elettromagnete che si sposta nei seguenti casi:

- per rotazione, ruotando su un asse;
- per traslazione, scivolando parallelamente sulle parti fisse;
- con un movimento di traslazione-rotazione.

Quando la bobina è posta fuori tensione il circuito magnetico si smagnetizza e il contattore si apre a causa:

- delle molle di pressione dei poli e della molla di ritorno del circuito magnetico mobile;
- della gravità.

ANOMALIE RISCONTRABILI

01.02.01.A01 Anomalie della bobina

Difetti di funzionamento della bobina di avvolgimento.

01.02.01.A02 Anomalie del circuito magnetico

Difetti di funzionamento del circuito magnetico mobile.

01.02.01.A03 Anomalie dell'elettromagnete

Vibrazioni dell'elettromagnete del contattore dovute ad alimentazione non idonea.

01.02.01.A04 Anomalie della molla

Difetti di funzionamento della molla di ritorno.

01.02.01.A05 Anomalie delle viti serrafili

Difetti di tenuta delle viti serrafilo.

01.02.01.A06 Difetti dei passacavo

Difetti di tenuta del coperchio passacavi.

01.02.01.A07 Mancanza certificazione ecologica

Mancanza o perdita delle caratteristiche ecologiche dell'elemento.

01.02.01.A08 Rumorosità

Eccessivo livello del rumore dovuto ad accumuli di polvere sulle superfici.

CONTROLLI ESEGUIBILI DA PERSONALE SPECIALIZZATO

01.02.01.C01 Controllo generale

Cadenza: ogni 6 mesi

Tipologia: Ispezione a vista

Verificare che i fili siano ben serrati dalle viti e che i cavi siano ben sistemati nel coperchio passacavi. Nel caso di eccessivo rumore smontare il contattore e verificare lo stato di pulizia delle superfici dell'elettromagnete e della bobina.

- Requisiti da verificare: 1) Limitazione dei rischi di intervento.
- Anomalie riscontrabili: 1) Anomalie della bobina; 2) Anomalie del circuito magnetico; 3) Anomalie della molla; 4) Anomalie delle viti serrafili; 5) Difetti dei passacavo; 6) Anomalie dell'elettromagnete; 7) Rumorosità.
- Ditte specializzate: Eletttricista.

01.02.01.C02 Verifica tensione

Cadenza: ogni 6 mesi

Tipologia: Ispezione strumentale

Misurare la tensione ai morsetti di arrivo utilizzando un voltmetro.

- Requisiti da verificare: 1) (Attitudine al) controllo delle dispersioni elettriche.
- Anomalie riscontrabili: 1) Anomalie dell'elettromagnete.
- Ditte specializzate: Eletttricista.

01.02.01.C03 Controllo dei materiali elettrici

Cadenza: ogni 6 mesi

Tipologia: Ispezione a vista

Verificare che le caratteristiche degli elementi utilizzati corrispondano a quelle indicate dal produttore e che siano idonee all'utilizzo.

- Requisiti da verificare: 1) *Certificazione ecologica*; 2) *Progettazione impianto elettrico con esposizione minima degli utenti a campi elettromagnetici*.
- Anomalie riscontrabili: 1) *Mancanza certificazione ecologica*.
- Ditte specializzate: *Generico, Elettricista*.

MANUTENZIONI ESEGUIBILI DA PERSONALE SPECIALIZZATO

01.02.01.I01 Pulizia

Cadenza: quando occorre

Eseguire la pulizia delle superfici rettificate dell'elettromagnete utilizzando benzina o tricloretilene.

- Ditte specializzate: *Elettricista*.

01.02.01.I02 Serraggio cavi

Cadenza: ogni 6 mesi

Effettuare il serraggio di tutti i cavi in entrata e in uscita dal contattore.

- Ditte specializzate: *Elettricista*.

01.02.01.I03 Sostituzione bobina

Cadenza: a guasto

Effettuare la sostituzione della bobina quando necessario con altra dello stesso tipo.

- Ditte specializzate: *Elettricista*.

01.02.01.I04 Sostituzione apparecchio

Cadenza: ogni settimana

ogni 2 anni per precauzione funzionale

Elemento Manutenibile: 01.02.02

Quadri di bassa tensione - calotta per interr. alim. EVAC

Unità Tecnologica: 01.02

Impianto elettrico

Le strutture più elementari sono centralini da incasso, in materiale termoplastico autoestinguente, con indice di protezione IP40, fori asolati e guida per l'assemblaggio degli interruttori e delle morsette. Questi centralini si installano all'interno delle abitazioni e possono essere anche a parete. Esistono, inoltre, centralini stagni in materiale termoplastico con grado di protezione IP55 adatti per officine e industrie.

REQUISITI E PRESTAZIONI (EM)

01.02.02.R01 Accessibilità

Classe di Requisiti: Facilità d'intervento

Classe di Esigenza: Funzionalità

I quadri devono essere facilmente accessibili per consentire un facile utilizzo sia nel normale funzionamento sia in caso di guasti.

Prestazioni:

E' opportuno che sia assicurata la qualità della progettazione, della fabbricazione e dell'installazione dei materiali e componenti con riferimento a quanto indicato dalle norme e come certificato dalle ditte costruttrici di detti materiali e componenti.

Livello minimo della prestazione:

Devono essere rispettati i livelli previsti in sede di progetto.

Riferimenti normativi:

D.M. Sviluppo Economico 22.1.2008, n. 37; CEI EN 50522; CEI EN 61936-1; CEI 64-2; CEI 64-8.

01.02.02.R02 Identificabilità

Classe di Requisiti: Facilità d'intervento

Classe di Esigenza: Funzionalità

I quadri devono essere facilmente identificabili per consentire un facile utilizzo. Deve essere presente un cartello sul quale sono riportate le funzioni degli interruttori nonché le azioni da compiere in caso di emergenza su persone colpite da folgorazione.

Prestazioni:

E' opportuno che gli elementi costituenti l'impianto elettrico siano realizzati e posti in opera secondo quanto indicato dalle norme e come certificato dalle ditte costruttrici di detti materiali e componenti.

Livello minimo della prestazione:

Devono essere rispettati i livelli previsti in sede di progetto.

Riferimenti normativi:

D.M. Sviluppo Economico 22.1.2008, n. 37; CEI EN 62271-102; CEI EN 61947-2; CEI EN 62271-200; CEI EN 61439-1; CEI EN 60439-2; CEI EN 61947-4-1.

ANOMALIE RISCONTRABILI

01.02.02.A01 Anomalie dei contattori

Difetti di funzionamento dei contattori.

01.02.02.A02 Anomalie di funzionamento

Difetti di funzionamento dei quadri elettrici dovuti ad interferenze elettromagnetiche.

01.02.02.A03 Anomalie dei fusibili

Difetti di funzionamento dei fusibili.

01.02.02.A04 Anomalie dell'impianto di rifasamento

Difetti di funzionamento della centralina che gestisce l'impianto di rifasamento.

01.02.02.A05 Anomalie dei magnetotermici

Difetti di funzionamento degli interruttori magnetotermici.

01.02.02.A06 Anomalie dei relè

Difetti di funzionamento dei relè termici.

01.02.02.A07 Anomalie della resistenza

Difetti di funzionamento della resistenza anticondensa.

01.02.02.A08 Anomalie delle spie di segnalazione

Difetti di funzionamento delle spie e delle lampade di segnalazione.

01.02.02.A09 Anomalie dei termostati

Difetti di funzionamento dei termostati.

01.02.02.A10 Campi elettromagnetici

Livello eccessivo dell'inquinamento elettromagnetico per cui si verificano malfunzionamenti.

01.02.02.A11 Depositi di materiale

Accumulo di polvere sui contatti che provoca malfunzionamenti.

01.02.02.A12 Difetti agli interruttori

Difetti agli interruttori magnetotermici e differenziali dovuti all'eccessiva polvere presente all'interno delle connessioni o alla presenza di umidità ambientale o di condensa.

CONTROLLI ESEGUIBILI DA PERSONALE SPECIALIZZATO

01.02.02.C01 Controllo centralina di rifasamento

Cadenza: ogni 2 mesi

Tipologia: Controllo a vista

Verificare il corretto funzionamento della centralina di rifasamento.

- Requisiti da verificare: 1) *(Attitudine al) controllo delle dispersioni elettriche.*
- Anomalie riscontrabili: 1) *Anomalie dell'impianto di rifasamento.*
- Ditte specializzate: *Elettricista.*

01.02.02.C02 Verifica dei condensatori

Cadenza: ogni 6 mesi

Tipologia: Ispezione a vista

Verificare l'integrità dei condensatori di rifasamento e dei contattori.

- Requisiti da verificare: 1) *Isolamento elettrico.*
- Anomalie riscontrabili: 1) *Anomalie dell'impianto di rifasamento;* 2) *Anomalie dei contattori.*
- Ditte specializzate: *Elettricista.*

01.02.02.C03 Verifica messa a terra

Cadenza: ogni 2 mesi

Tipologia: Controllo

Verificare l'efficienza dell'impianto di messa a terra dei quadri.

- Requisiti da verificare: 1) *Limitazione dei rischi di intervento*; 2) *Resistenza meccanica*.
- Anomalie riscontrabili: 1) *Anomalie dei contattori*; 2) *Anomalie dei magnetotermici*.
- Ditte specializzate: *Elettricista*.

01.02.02.C04 Verifica protezioni

Cadenza: ogni 6 mesi

Tipologia: Ispezione a vista

Verificare il corretto funzionamento dei fusibili, degli interruttori automatici e dei relè termici.

- Requisiti da verificare: 1) *(Attitudine al) controllo delle dispersioni elettriche*.
- Anomalie riscontrabili: 1) *Anomalie dei fusibili*; 2) *Anomalie dei magnetotermici*; 3) *Anomalie dei relè*.
- Ditte specializzate: *Elettricista*.

01.02.02.C05 Verifica campi elettromagnetici

Cadenza: ogni 3 mesi

Tipologia: Misurazioni

Eseguire la misurazione dei livelli di inquinamento elettromagnetico.

- Requisiti da verificare: 1) *Progettazione impianto elettrico con esposizione minima degli utenti a campi elettromagnetici*; 2) *Utilizzo di materiali, elementi e componenti caratterizzati da un'elevata durabilità*.
- Anomalie riscontrabili: 1) *Anomalie di funzionamento*; 2) *Campi elettromagnetici*.
- Ditte specializzate: *Elettricista*.

MANUTENZIONI ESEGUIBILI DA PERSONALE SPECIALIZZATO

01.02.02.I01 Pulizia generale

Cadenza: ogni 6 mesi

Pulizia generale utilizzando aria secca a bassa pressione.

- Ditte specializzate: *Elettricista*.

01.02.02.I02 Serraggio

Cadenza: ogni anno

Eseguire il serraggio di tutti i bulloni, dei morsetti e degli interruttori.

- Ditte specializzate: *Elettricista*.

01.02.02.I03 Sostituzione centralina rifasamento

Cadenza: quando occorre

Eseguire la sostituzione della centralina elettronica di rifasamento con altra dello stesso tipo.

- Ditte specializzate: *Elettricista*.

01.02.02.I04 Sostituzione quadro

Cadenza: ogni 20 anni

Eseguire la sostituzione del quadro quando usurato o per un adeguamento alla normativa.

- Ditte specializzate: *Elettricista*.

Elemento Manutenibile: 01.02.03

Interruttori

Unità Tecnologica: 01.02

Impianto elettrico

Gli interruttori generalmente utilizzati sono del tipo ad interruzione in esafluoruro di zolfo con pressione relativa del SF6 di primo riempimento a 20 °C uguale a 0,5 bar. Gli interruttori possono essere dotati dei seguenti accessori:

- comando a motore carica molle;
- sganciatore di apertura;
- sganciatore di chiusura;
- contamanovre meccanico;
- contatti ausiliari per la segnalazione di aperto-chiuso dell'interruttore.

REQUISITI E PRESTAZIONI (EM)

01.02.03.R01 Comodità di uso e manovra

Classe di Requisiti: Funzionalità d'uso

Classe di Esigenza: Funzionalità

Gli interruttori devono essere realizzati con materiali e componenti aventi caratteristiche di facilità di uso, di funzionalità e di manovrabilità.

Prestazioni:

Gli interruttori devono essere disposti in posizione ed altezza dal piano di calpestio tali da rendere il loro utilizzo agevole e sicuro, ed essere accessibili anche da parte di persone con impedite o ridotta capacità motoria.

Livello minimo della prestazione:

In particolare l'altezza di installazione dal piano di calpestio dei componenti deve essere compresa fra 0,40 e 1,40 m, ad eccezione di quei componenti il cui azionamento avviene mediante comando a distanza (ad esempio il telecomando a raggi infrarossi).

Riferimenti normativi:

D.M. Sviluppo Economico 22.1.2008, n. 37; CEI EN 60309-1/2; CEI 23-50; CEI 23-57.

ANOMALIE RISCONTRABILI

01.02.03.A01 Anomalie dei contatti ausiliari

Difetti di funzionamento dei contatti ausiliari.

01.02.03.A02 Anomalie delle molle

Difetti di funzionamento delle molle.

01.02.03.A03 Anomalie degli sganciatori

Difetti di funzionamento degli sganciatori di apertura e chiusura.

01.02.03.A04 Corto circuiti

Corto circuiti dovuti a difetti nell'impianto di messa a terra, a sbalzi di tensione (sovraccarichi) o ad altro.

01.02.03.A05 Difetti agli interruttori

Difetti agli interruttori magnetotermici e differenziali dovuti all'eccessiva polvere presente all'interno delle connessioni o alla presenza di umidità ambientale o di condensa.

01.02.03.A06 Difetti di taratura

Difetti di taratura dei contattori, di collegamento o di taratura della protezione.

01.02.03.A07 Disconnessione dell'alimentazione

Disconnessione dell'alimentazione dovuta a difetti di messa a terra, di sovraccarico di tensione di alimentazione, di corto circuito imprevisto.

01.02.03.A08 Mancanza certificazione ecologica

Mancanza o perdita delle caratteristiche ecologiche dell'elemento.

01.02.03.A09 Surriscaldamento

Surriscaldamento che può provocare difetti di protezione e di isolamento. Può essere dovuto da ossidazione delle masse metalliche.

CONTROLLI ESEGUIBILI DA PERSONALE SPECIALIZZATO

01.02.03.C01 Controllo generale

Cadenza: ogni mese

Tipologia: Controllo a vista

Verificare la corretta pressione di serraggio delle viti e delle placchette, e dei coperchi delle cassette. Verificare che ci sia un buon livello di isolamento e di protezione (livello minimo di protezione da assicurare è IP54) onde evitare corto circuiti.

- Requisiti da verificare: 1) *(Attitudine al) controllo della condensazione interstiziale*; 2) *(Attitudine al) controllo delle dispersioni elettriche*; 3) *Comodità di uso e manovra*; 4) *Impermeabilità ai liquidi*; 5) *Isolamento elettrico*; 6) *Limitazione dei rischi di intervento*; 7) *Montabilità/Smontabilità*; 8) *Resistenza meccanica*.

- Anomalie riscontrabili: 1) *Corto circuiti*; 2) *Difetti agli interruttori*; 3) *Difetti di taratura*; 4) *Disconnessione dell'alimentazione*; 5) *Surriscaldamento*; 6) *Anomalie degli sganciatori*.

- Ditte specializzate: *Elettricista*.

01.02.03.C02 Controllo dei materiali elettrici

Cadenza: ogni mese

Tipologia: Ispezione a vista

Verificare che le caratteristiche degli elementi utilizzati corrispondano a quelle indicate dal produttore e che siano idonee all'utilizzo.

- Requisiti da verificare: 1) *Certificazione ecologica*.

- Anomalie riscontrabili: 1) *Mancanza certificazione ecologica*.

- Ditte specializzate: *Generico, Elettricista*.

01.02.03.I01 Sostituzioni

Cadenza: quando occorre

Sostituire, quando usurate o non più rispondenti alle norme, parti degli interruttori quali placchette, coperchi, telai porta frutti, apparecchi di protezione e di comando.

- Ditte specializzate: *Elettricista*.

INDICE

1) PIANO DI MANUTENZIONE	pag.	2
2) UNIROMA3-L.03OST - IMPIANTO EVAC	pag.	3
" 1) Impianto audio annunci emergenze	pag.	4
" 1) Amplificatori	pag.	6
" 2) Base microfonica per emergenze	pag.	7
" 3) Base microfonica standard	pag.	8
" 4) Diffusore sonoro	pag.	9
" 5) Gruppo statico di continuità - unità autonoma fornita con il rack evac	pag.	10
" 6) Unità centrale	pag.	11
" 7) CONTROLLER ASSOCIATI AGLI AMPLIFICATORI	pag.	13
" 2) Impianto elettrico	pag.	15
" 1) Contattore - relè di disattivazione amplificatori aule	pag.	18
" 2) Quadri di bassa tensione - calotta per interr. alim. EVAC	pag.	19
" 3) Interruttori	pag.	21